

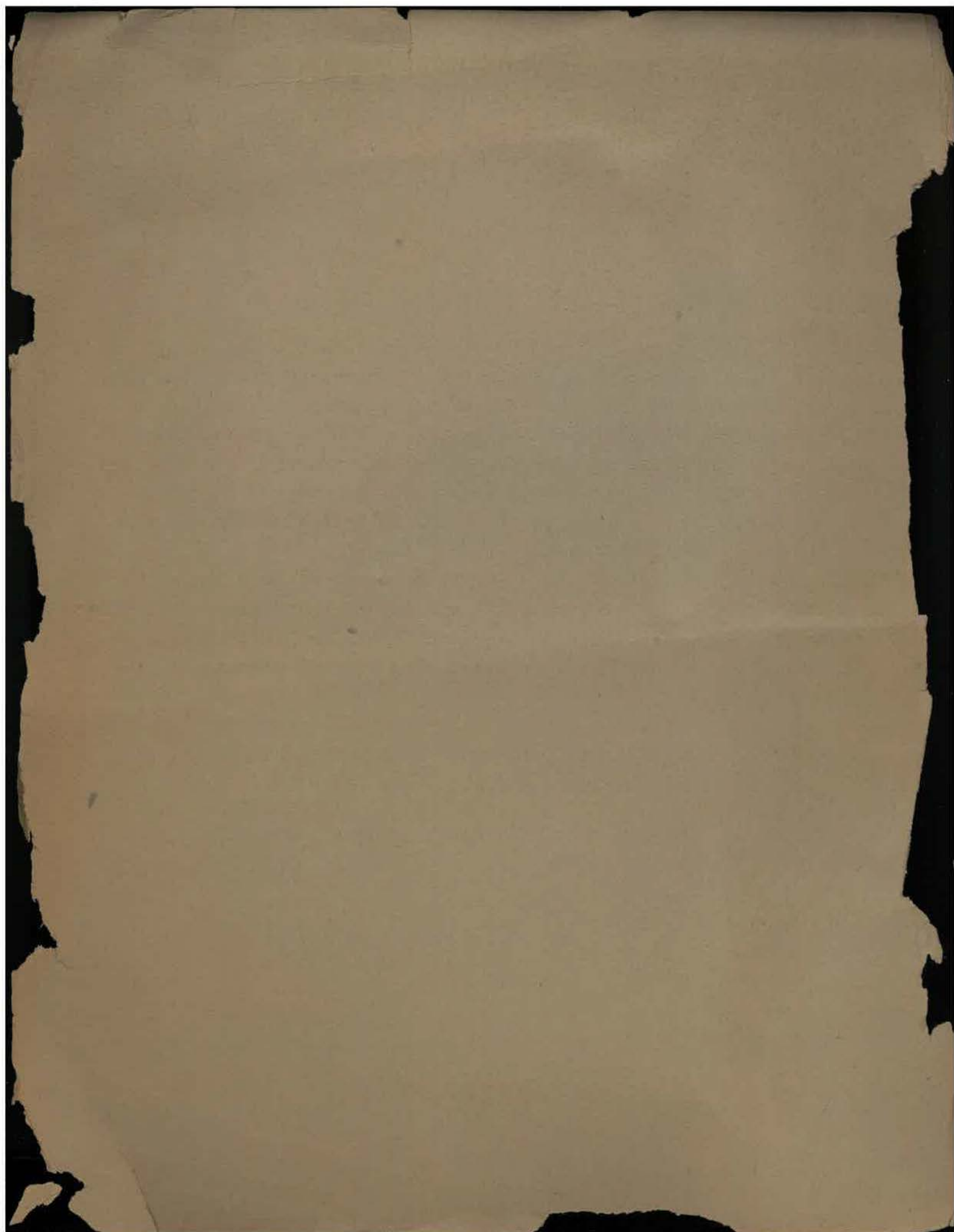


MUSÉE FLAUBERT  
et  
d'HISTOIRE de la MÉDECINE

*Chambre natale de Gustave Flaubert*

ROUEN

1947



Res C 98

MUSEE FLAUBERT  
et  
D'HISTOIRE de la MEDECINE

---

CHAMBRE NATALE de Gustave FLAUBERT

---

Le Musée d'Histoire de la Médecine a été fondé en 1901. L'idée première de la fondation appartient au Professeur Ch. Tinel qui proposa au Directeur de l'Ecole de Médecine et de Pharmacie l'achat des pots de pharmacie de l'officine Delamare, place de la Pucelle, à Rouen. Cette pharmacie avait conservé ses agencements, ses meubles et ses ustensiles du XVIII<sup>e</sup> siècle. C'était une curieuse apothicairerie à sauvegarder dans le vieux Rouen. Le tout a maintenant disparu et est remplacé par un immeuble de rapport.

Le Directeur ne put, tout d'abord, acheter qu'une cinquantaine de pots de pharmacie Louis XV provenant de cette officine. Mais il venait de créer l'Association des anciens Elèves de ladite Ecole; il lui demanda des subsides que lui accordèrent immédiatement les anciens camarades.

Actuellement, l'avoir du Musée est assez considérable (environ 1000 pièces de collections) pour espérer un accroissement continu. Les bienfaiteurs et donateurs ont été :

Association des anc. Elèves  
de l'Ecole;

M.M. Aubé;

Beaunis H.;

Bosquet, (d'Yvetot);

Brunon (Paul);

Brunon (Raoul);

Chaput H.;

Communauté des Religieuses  
de l'Hôtel-Dieu;

M.M. Lebout;

Deglatigny L.;

Derocque (Pierre);

Douvre;

Féré Ch.;

Fortin (Raoul);

Guardia;

Hue (François);

Laruelle;



M.M. Lecaplain;

Le Plé;

Elle Le Plé;

M.M. Letulle Maurice;

Mosqueron;

Née L.;

Pennetier;

M.M. Poussier;

Roquigny;

Tillot;

Tinel Ch.;

Tranchepain;

Vallée;

de Vesly

Les objets qui ne proviennent pas de dons ont été achetés, un à un, à Rouen, Caen, Paris, Elbeuf, Rome, Madrid, Grenade, Puig-Cerda, Bruxelles, etc. Le catalogue mentionne ces origines autant que possible.

Les Musées d'Histoire de la Médecine sont très rares. Au congrès de Bruxelles, des vœux ont été formulés pour la création de semblables musées; le congrès de Paris, en 1921, marqua une étape nouvelle.

Notre Musée, à l'état embryonnaire, était logé dans les rayons de la bibliothèque de l'Ecole de Médecine (enclave Sainte-Marie). Il émigra ensuite dans le service de clinique médicale de l'Hôtel-Dieu où furent installées les premières vitrines. Après la guerre de 1914-1918, il put s'agrandir et une salle spéciale s'ouvrir pour lui, tout en empiétant quelque peu sur la salle des malades.

Après avoir été une création privée, le musée appartient, de 1921 à 1941, à la Ville de Rouen qui le céda, à cette dernière date, en toute propriété aux Hospices Civils de Rouen.

En 1945 et 1947, les collections furent transférées dans leur abri actuel : au rez-de-chaussée et dans une partie du premier étage des appartements qu'occupait autrefois Achille-Cléophas Flaubert (père du romancier), alors chirurgien en chef de l'Hôtel-Dieu. (Son fils Achille, chirurgien en chef de cet hôpital, l'habita ensuite).

Désirant honorer la mémoire des créateurs du musée ou de ceux qui l'ont le plus enrichi : D<sup>r</sup> Raoul Brunon, Directeur de l'Ecole de Médecine et de Pharmacie et Professeur de Clinique médicale, D<sup>r</sup> Jean Lecaplain, Médecin Chef de service des



Hôpitaux, Alfred Poussier, Pharmacien honoraire de l'Hôtel-Dieu, nous avons donné leur nom aux trois salles principales.

La chambre natale de Gustave Flaubert, ainsi que ses deux petites pièces annexes, ont été, selon le voeu du D<sup>r</sup> Raoul Brunon auquel l'on en doit le réaménagement, conservées en l'état où il les avait ordonnancées lors de l'inauguration (1923).

Grâce aux conseils éclairés qui nous furent donnés par M. Fernand Guey, Directeur du Musée des Beaux-Arts, MM<sup>lles</sup> Dupic ~~et Leleu~~, Directrices des Bibliothèques, <sup>M<sup>lle</sup> Leleu, Bibliothécaire adjointe,</sup> Regner, Directeur du Muséum d'Histoire naturelle, Flavigny, Directeur du Musée d'Antiquités, Dr J. Payenneville, Médecin honoraire des Hôpitaux, Henri Frangeul archéologue, nous avons pu opérer un classement méthodique des collections, donner une origine à certaines pièces pour lesquelles des renseignements faisaient défaut, et préparer le présent catalogue. Nous exprimons à ces personnalités rouennaises notre gratitude pour l'aide précieuse qu'elles nous ont apportée.

o°o

Il nous est apparu que c'était rendre hommage à la mémoire des Maîtres qui ont illustré l'Ecole de Médecine et les Hôpitaux de Rouen, que de citer leurs noms et de relater les diverses phases de l'activité de ces Etablissements.

L'origine de l'enseignement médical à Rouen remonte au XVI<sup>e</sup> siècle. Il a été illustré jusqu'au XIX<sup>e</sup> par nombre de noms célèbres et parmi eux : Marin-le-Pigny; Lecat; Laumônier; les Flaubert; les Blanche; Parchappe; Foville, les Leudet; Pouchet; Duménil.

La fondation du Collège des Médecins date de l'avènement de Henri III. En 1605, Marin-le-Pigny en est le doyen. Les cours comprenaient : l'anatomie, l'étude des maladies et des médicaments, ainsi que les opérations. Cet état de choses dura de 1605 à 1791.

Le Collège de Saint-Côme, en rivalité avec le Collège des Médecins, enseigna, de 1762 à 1791, l'anatomie et les opérations. Il conférait deux grades : la maîtrise et le grade de

Les éléments essentiels de la culture française, ainsi que les  
parties de la langue, ont été, selon le vœu de la Commission  
chargée de l'étude de la langue française, conservés en  
l'état de la langue française d'aujourd'hui.

On a vu comment les éléments de la langue française ont  
été conservés, Directeur du Musée des Beaux-Arts, Musée  
français et belge, Directeur des Bibliothèques, Directeur  
des Archives, Directeur de l'Institut National de la Recherche  
Scientifique, Dr. G. Bachelard, Médecin honoraire.

Les éléments essentiels de la culture française, ainsi que les  
parties de la langue, ont été, selon le vœu de la Commission

chargée de l'étude de la langue française, conservés en  
l'état de la langue française d'aujourd'hui.

On a vu comment les éléments de la langue française ont  
été conservés, Directeur du Musée des Beaux-Arts, Musée  
français et belge, Directeur des Bibliothèques, Directeur  
des Archives, Directeur de l'Institut National de la Recherche  
Scientifique, Dr. G. Bachelard, Médecin honoraire.

Les éléments essentiels de la culture française, ainsi que les  
parties de la langue, ont été, selon le vœu de la Commission

"légère expérience". Lecat, David et Laumônier jetèrent un grand luxe sur le Collège de Rouen.

A côté de ces deux Collèges, la Ville fonda plusieurs cours dont un d'accouchement professé jusqu'à la Révolution.

Une Ecole d'anatomie et de chirurgie fonctionna de 1736 à 1821. Lecat y occupa les fonctions de cinq professeurs royaux.

En 1768, David, gendre de Lecat, ouvrit un cours de pathologie chirurgicale, de maladies des os, d'anatomie et d'opérations.

En 1796 y furent ajoutés des cours de médecine théorique et clinique et un cours de pharmacie et botanique.

En 1806, Napoléon signa un décret portant ouverture à Rouen d'une Ecole destinée à l'enseignement des préparations anatomiques modelées à la cire, sous la direction de Laumônier. Notre Musée en possède quelques exemplaires ainsi que le Muséum d'Histoire naturelle (enclave Sainte-Marie).

De 1821 à 1828, fonctionnèrent les cours libres créés par le Gouvernement. Roussel en fut le Directeur provisoire. Professeurs : A.-C. Flaubert, Leudet, Blanche, Hellis, Robert.

En 1828, l'Ecole devint officiellement "secondaire". De nouveaux professeurs y exercèrent : Parchappe, Godefroy, Couronné, Des Alleuze, Morin, Pouchet.

Puis, en 1840, le Conseil Municipal de Rouen adopta le principe de la transformation de l'Ecole en Ecole préparatoire. On y vit, en qualité d'étudiant, Louis Bouilhet qui entraînait Gustave Flaubert dans le service d'hôpital de son père Cléophas-Flaubert. L'indiscipline de Louis Bouilhet contraignit d'ailleurs la Commission Administrative des Hospices à se séparer de lui. Les belles-lettres y gagnèrent; chacun sait qu'il fit une carrière littéraire qui honore notre région normande.

Par ordonnance du Roi, l'Ecole de Rouen fut créée. Elle s'installa en 1853 dans les bâtiments de l'Enclave Sainte-Marie.

En 1864, apparurent comme professeurs: Achille Flaubert, Dumesnil, Merry-Delabost, Pannetier; Ernest Leudet en fut le Directeur.



En 1883, un laboratoire d'histologie fut fondé dans la chambre natale de Gustave Flaubert. Le D<sup>r</sup> Alfred Cerné fut nommé Professeur suppléant.

En 1888, un nouveau laboratoire d'anatomie s'installa rue Stanislas-Girardin.

Puis, en 1890, un laboratoire de microbiologie fut créé aux frais des Professeurs et spécialement du D<sup>r</sup> Laudet. Celui-ci et le D<sup>r</sup> François Hue furent nommés Chef et Chef adjoint. L'embryon de ce laboratoire était dû à l'initiative de M.M. Donard, Bruère, François Hue et Brunon auxquels M. Gaston Boulet, négociant-importateur doublé d'un philanthrope, avait ouvert généreusement ses laboratoires industriels. Une photographie conservée à notre musée en témoigne.

En 1895, une souscription ouverte par le Journal de Rouen et qui produisit 80.000 francs (somme très importante pour l'époque) permit l'installation, rue Stanislas-Girardin, 48, d'un laboratoire de microbiologie.

En 1898: création d'une Société des anciens élèves de l'École de Médecine et de Pharmacie de Rouen. C'est elle qui contribua, par des dons et des souscriptions, à la fondation de notre musée. Le Dr Alfred Cerné prit, en 1899, la Direction d'un laboratoire de radiologie à l'Hôtel-Dieu, qui fonctionna, grâce aussi à la générosité de quelques personnes, ce qui permit l'acquisition de radium.

En 1923, un nouveau laboratoire d'histologie fonctionna dans un local donné par la ville dans les jardins de l'Hôtel-Dieu, ce qui libéra la chambre natale de Gustave Flaubert et incita le Dr Raoul Brunon, aidé par M. Louis Bertrand, de l'Académie Française, et M. Alfred Poussier, pharmacien chef à l'Hôtel-Dieu, à réorganiser cet appartement, si cher aux lettrés de tous pays.

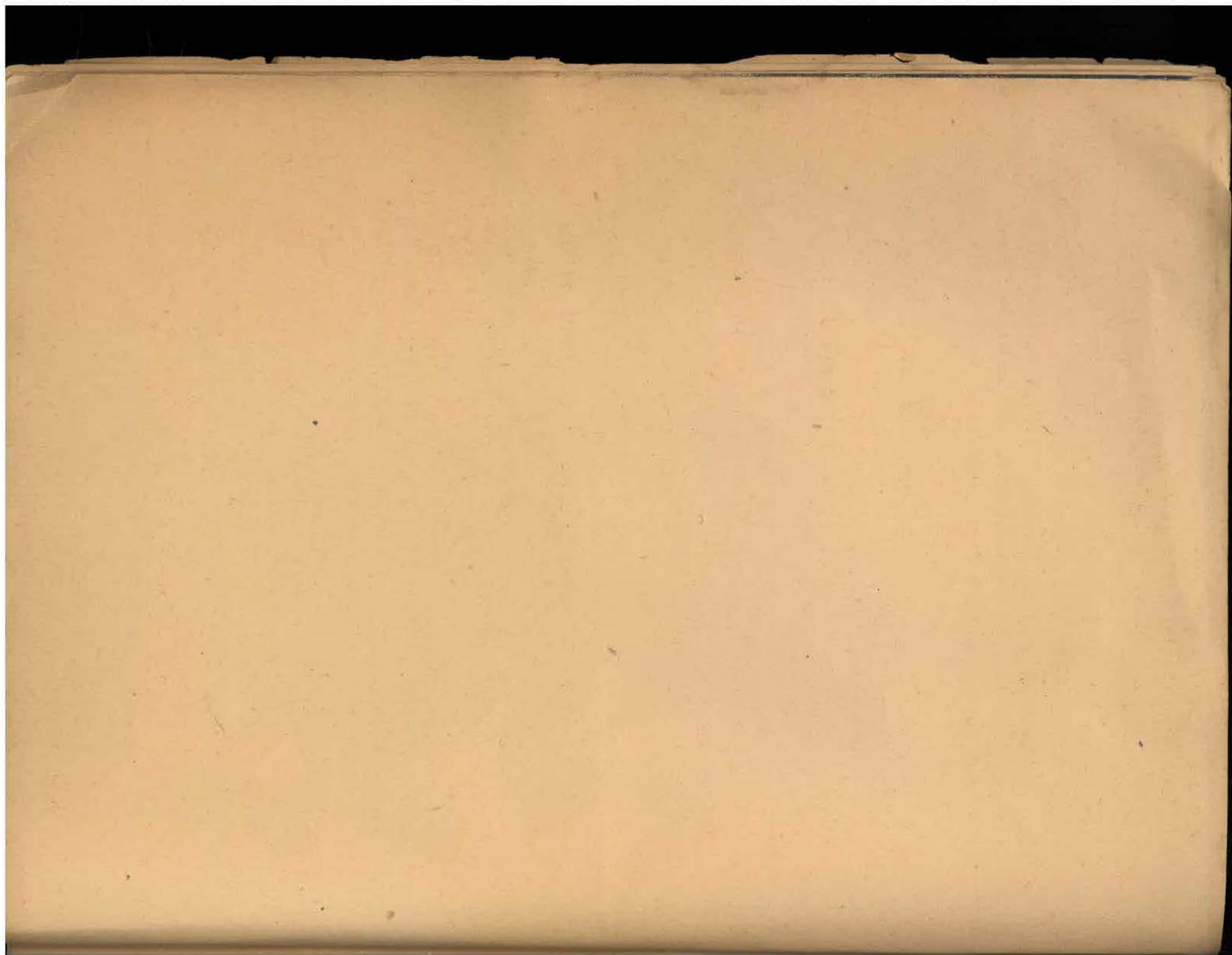
Nous terminerons ce rapide exposé en faisant appel aux médecins, aux pharmaciens, aux collectionneurs et à toutes les personnes cultivées afin qu'ils veuillent bien, par des dons, enrichir nos collections.

Ainsi que l'écrivait le Dr Brunon, en 1921, l'art médical doit, pour se vivifier, faire, à tous les arts, de



multiples emprunts, aussi bien qu'à l'histoire générale et locale, à l'anthropologie, à l'ethnologie, etc. Le médecin qui étend sa culture jusqu'à une psychologie encyclopédique, y puisera le scepticisme et la modestie, gages d'une évolution vraiment scientifique.

La Commission Administrative  
des Hospices Civils de Rouen.



SALLE D<sup>r</sup> Jean LECAPLAIN

- 1 D<sup>r</sup> Jean Lecaplain, médecin chef de service des Hôpitaux de Rouen (1879-1939).
- 2 André Vésale (1514-1564), anatomiste, qui, le premier, pratiqua la dissection du corps humain; gravure.
- 3 D<sup>r</sup> Constant Petitclerc (1856-1930), médecin chef à l'Hôtel-Dieu de Rouen (photographie).
- 4 D<sup>r</sup> Merry-Delubost, Directeur de l'Ecole de Médecine et de Pharmacie de Rouen, promoteur des bains en pluie; photographie.
- 5 Brissaud (1852-1909); photogravure.
- 6 Cortège de noce sortant de la Mairie pour se rendre à l'Eglise, nombreux personnages. Epoque Restauration (sous globe).
- 7 Petite armoire vitrée renfermant :
- 8 Biberon faïence genre Rouen.
- 9 Biberon de malade, faïence blanche et bleue.
- 10 Vase de nuit (Inde).
- 11 Livre chauffe-mains.
- 12 Bourdaloue porcelaine blanche, filet or, initiales L.P O., avec couronne (Empire).  
Les bourdaloues sont ainsi nommés parce qu'ils avaient été créés à l'usage des auditrices du célèbre prédicateur Louis Bourdaloue (1632-1704). La longue durée de ses sermons obligeait celles-ci à demander à leur "suivante" de leur présenter le vase, leur permettant ainsi de satisfaire un "petit besoin naturel" sans quitter l'église et sans perdre un mot du sermon. La "suivante" n'avait plus qu'à vider le vase à l'extérieur de l'église.
- 13 Bourdaloue porcelaine Sèvres à guirlandes (Empire).
- 14 Bourdaloue faïence ancienne, Strasbourg.
- 15 Crachoir porcelaine blanche en forme de petit bassin de malade.
- 16 Crachoir faïence Vieux-Rouen.
- 17 Pot faïence moderne, tête grotesque (fluxion).
- 18 Petit bourdaloue, faïence de Rouen (Louis XIV).
- 19 Antoine Blanche-Lupere, prévôt de chirurgie à Rouen, importateur et propagateur de la vaccine en Seine-Inférieure (silhouette).



- 20 Jean Cruveilhier (1791-1874), élève de Dupuytren; gravure.
  - 21 Grand plat à barbe, porcelaine des Indes.
  - 22 Pardon de Notre-Dame-d'Auray, sous Louis XIII; gravure en couleur.
  - 23 D<sup>r</sup> Couronné (1796-1860), Directeur de l'Ecole de Médecine et de Pharmacie de Rouen; photogravure.
  - 24 Christ en bois (XIX<sup>e</sup> siècle), sculpture de l'Est.
  - 25 Petit cercueil ancien.
  - 26 Tabernacle (XIX<sup>e</sup>).
  - 27 Guéridon Empire à pied central.
  - 28 Le torero blessé, peinture à l'huile 1820.
  - 29 Le vieux rebouteux, par Ph. Zacharie.  
Don du D<sup>r</sup> Brunon.
  - 30 Armoire Louis XIV renfermant le moulage en plâtre de la tête de plusieurs guillotins des Révolutions de 1792 et 1848, ainsi que les masques ou bustes de personnages célèbres :
  - 31 Eustache "grand prix de vertu".
  - 32 Saint-Simon.
  - 33 Dumont-d'Urville, navigateur français (1780-1842).  
Il périt dans une catastrophe de chemin de fer, à Versailles.
  - 34 Walter-Scott (1771-1832), romancier anglais.
  - 35 Berbrugger.
  - 36 Mackensie.
  - 37 Cartouche (1693-1721), chef d'une bande de voleurs, roué vif en place de Grève.
  - 38 Marat, assassiné en 1793 dans sa baignoire par Charlotte-Corday.
  - 39 Lucénaire.
  - 40 Airy (George), mathématicien anglais (1801-1892).  
Il a donné, le premier, la théorie complète de l'arc-en-ciel.
  - 41 Beaudoin (1849).
  - 42 Crochu (1856).
  - 43 Peoquerie (1843).
  - 44 Meurdra (1854).
- Au-dessus de l'armoire Louis XIV :
- 45 Buste de Xavier Bichat (1771-1802), médecin; plâtre.  
Un autre buste du même est placé sur l'armoire en pitchpin.



- 46 Buste d'Esculape, venant de la maison qu'habitait Achille-Cléophas Flaubert, à Déville-lès-Rouen. Don de M. Mainnemare.
- 47 Desgenettes, médecin français (1762-1837), buste en bronze par David (en 1824).
- 48 Gueneau de Mussy (1813-1885), médecin; buste en plâtre.
- 49 Dr Achille-Cléophas Flaubert, Directeur de l'Ecole de Médecine et de Pharmacie de Rouen (1784-1846), père du romancier; photogravure.
- 50 Armoire en pitchpin, normande, sculptée, renfermant le moulage en plâtre de la tête de plusieurs guillotins des Révolutions de 1792 et 1848, ainsi que les masques de personnages célèbres :
- 51 Petit (1851).
- 52 Avisse (1845).
- 53 Fournier père.
- 54 Fournier (François).
- 55 Fox.
- 56 Thibert (1844).
- 57 Talleyrand de Périgord, diplomate français (1754-1838).
- 58 Levillain père (1847).
- 59 Abbé Grégoire (1750-1831).
- 60 Bacon, sculpteur et écrivain anglais (1740-1799).
- 61 Talma, acteur célèbre (1763-1826), comédien préféré de Napoléon.
- 62 Gr....., assassin.
- 63 Idiot d'Amsterdam.  
N'a jamais pu apprendre à articuler un mot; ne savait pas manger lui-même; ses sens étaient obtus; il avait à la joue droite une fistule salivaire; mourut à 25 ans. Son histoire est publiée dans l'ouvrage de Gall, T II, p.12. Son cerveau et son portrait sont figurés dans l'atlas du même ouvrage.
- 64 Elisa Mercœur.
- 65 Delaplace.
- 66 Carême, cuisinier français (1784-1833).
- 67 Thiéry (1848).
- 68 Herschel, célèbre astronome.

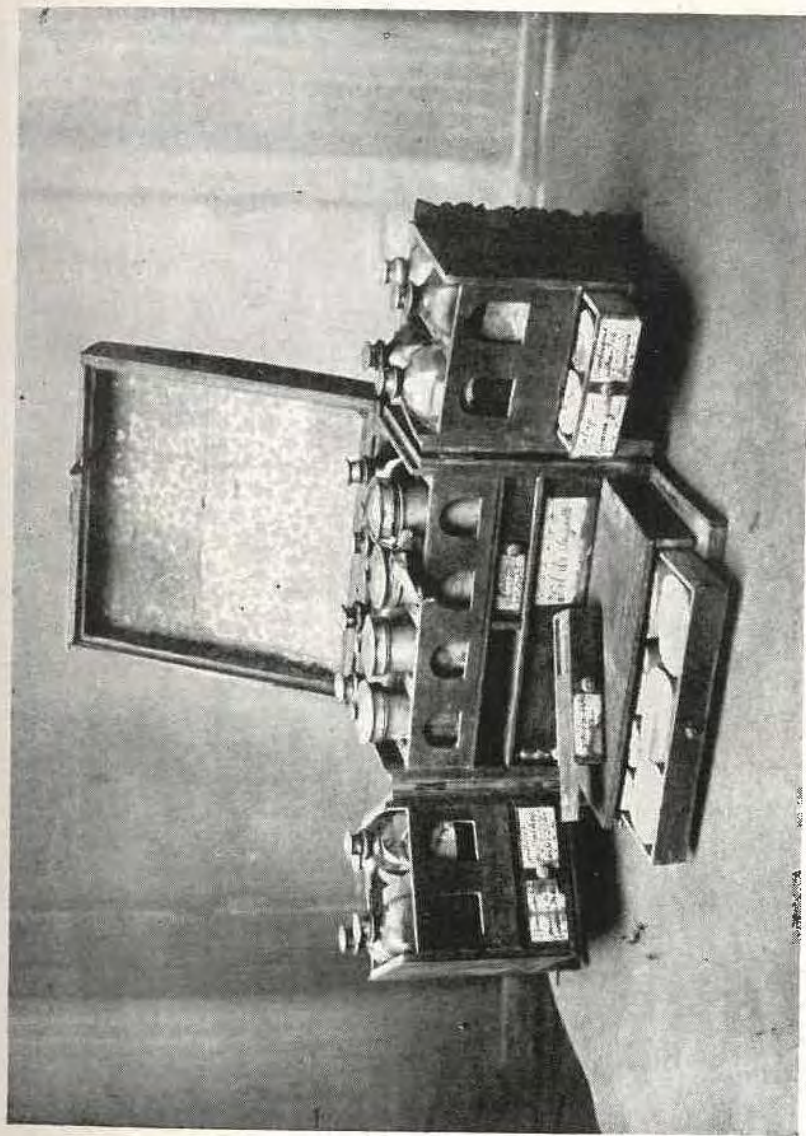


- 69 Mallet (1851).
- 70 Fournier (Toutain).
- 71 Hillor.
- 72 La clinique de Paris (grande gravure comique, par Barrère).
- 73 Saint-François d'Assise (1182-1226); peinture.
- 74 Coffre Renaissance.
- 75 Saint-Roch, le chien et un ange. Statuette grande taille, bois peint et doré (XVIII<sup>e</sup> siècle; écusson sur le socle).  
Saint-Roch (né et mort à Montpellier, vers 1293 - vers 1327), se voua au soulagement des pestiférés. La légende raconte que, pendant que le saint habitait le désert, un chien, son fidèle compagnon, lui rapportait tous les jours un pain remis par une main inconnue).
- 76 Deux caducées d'un mètre de hauteur, provenant d'une enseigne de pharmacie rouennaise. Époque impériale.
- 77 Grand meuble en ébène, à trois corps, vitré, style Renaissance, donné par M. Charles Féré, médecin aliéniste. Ce meuble renferme notamment :
- 78 Pots Empire.
- 79 Pots Empire.
- 80 Pot Louis XV.
- 81 Deux grands récipients en verre piriformes, aux armes de l'Autriche, achetés à Grenade. (Ils sont placés au-dessus du meuble).
- 82 Deux petits pots à pied, polychromes, dont l'un à la Vierge (Louis XVI).
- 83 Un pot Empire: "Adeps Ursi". (Vitrine centrale).
- 84 Pot "Exi Garance"; italien.
- 85 Sept pots Empire, sans couvercle.
- 86 Petits pots à onguents épispastiques (pansements-vésicatoires), dont plusieurs fabriqués à Rouen (Saint-Sever) chez Lambert; d'autres trouvés rue Eau-de-Robec, à Rouen; d'autres rue du Cours, à Sotteville-lès-Rouen.
- 87 Vase à absinthe faïence italienne (XVI<sup>e</sup> siècle).
- 88 49 pots Louis XV, à décors polychromes, ayant, presque tous, un numéro d'ordre peint et leur couvercle à bord doré, provenant de l'officine Delamare, place de la Pucelle, à Rouen.
- 89 Pot pharmacie Louis XVI, couvercle décor couleur: "Pom. de Saint-Bois" (pour épispastique au garou).



- 90 Pot de pharmacie faïence blanche de Rouen, décor bleu : "Onguent de la Mère" (Louis XVI).
- 91 Pots, draperies bleues et roses, personnages et sphinx noirs, Empire.
- 92 Pots, porcelaine blanche et décor avec couvercle inscription en noir, style Empire.
- 93 Pots second Empire.
- 94 Cafetière dite "chevrette" pour huile, etc. (Placée au-dessus du meuble à droite).
- 95 Deux assiettes terre de pipe, blanches, à dessins noirs, à devises, deux sujets pharmaceutiques et médicaux.
- 96 Trois assiettes à vignettes: victimes des barricades de 1830.
- 97 Assiette à devise: "L'ivresse", chanson.
- 98 Vue du Jardin des Plantes, à Paris.





Boîte à pharmacie (XVII<sup>e</sup> siècle)

N° 105



SALLE D<sup>r</sup> Raoul BRUNON

- 98 Assiette Louis-Philippe : "Vue du Jardin du Roi".
- 99 D<sup>r</sup> Raoul Brunon (1854-1929), Directeur de l'École de Médecine et de Pharmacie de Rouen, Professeur de Clinique médicale, fondateur de ce musée.
- 100 Buffet normand, sculpté, renfermant :
- 101 )  
102 ) Bouteilles faïence, fin XVIII<sup>e</sup> siècle (sur le buffet).  
103 )
- 104 Deux gros pots blancs à décor bleu à pied (Louis XVI).
- 105 Deux boîtes à pharmacie, s'ouvrant en trois parties, garnies de petits pots d'étain, de fioles et de tiroirs. Certains récipients contiennent encore des restes de produits.  
Ces boîtes étaient utilisées notamment par les médecins de campagne faisant leurs visites à cheval (XVII<sup>e</sup> siècle).
- 106 Gros pot de pharmacie "Sapo officinal". Empire.
- 107 Vase mérovingien provenant d'une sépulture (fouilles de Celloville 1904).
- 108 Portrait d'Achille-Cléophas Flaubert (1784-1846), Directeur de l'École de Médecine et de Pharmacie de Rouen, Chirurgien en chef de l'Hôtel-Dieu. Peinture à l'huile par Court.
- 109 Portrait de Julie Lormier, plus tard Mme Achille Flaubert. Peinture à l'huile par Court (1839).
- 110 Portrait d'Achille Flaubert, Chirurgien chef de service à l'Hôtel-Dieu. Peinture à l'huile.  
Au-dessous: portrait du même; agrandissement photographique.  
Ces trois portraits proviennent du legs Ernest Roquigny, petit-fils d'Achille Flaubert.
- 111 Buste phrénologique provenant du cabinet de l'officier de santé Louis Delamarre (pseudo Charles Bovary) et décrit par Gustave Flaubert dans son ouvrage "Madame Bovary".
- 112 Buste de péruvienne; terre cuite.
- 113 Sabliers (XVII<sup>e</sup> siècle).
- 114 Petit alcarazas (Pérou).
- 115 Petit vase gallo romain trouvé à Rouen au XIX<sup>e</sup> siècle.
- 116 Hippocrate, petit buste ivoire sur soole de buis.

Faint, illegible text, possibly bleed-through from the reverse side of the page.



Buste phrénologique provenant du cabinet de Bovary

N° III



- 117 Deux petits pots à pied, à trochisques, forme basse et à couvercle; "Trois di Carabe" et "Trois di Liarodon" (XVI<sup>e</sup> siècle), attribués à Masséot-Abaquesne, faïencier rouennais.
- 118 Bassins de lit, en étain (XVIII<sup>e</sup> siècle).
- 119 Mortier en bois avec deux pilons.
- 120 Mortier en bronze à fleurs de lys, avec son pilon (1667).
- 121 Femme nue avec organes génitaux apparents, longs cheveux, tenant une croix, suisses entaillées (fer forgé, XVI<sup>e</sup> siècle).
- 122 Statuette terre cuite, Vénus (époque romaine).
- 123 Intailles (poterie de Toulon-sur-Allier).
- 124 Stéthoscope buis et ivoire ayant appartenu au D<sup>r</sup> Hue, de Beaumont-le-Roger.
- 125 Stéthoscope buis et ivoire ayant appartenu au D<sup>r</sup> Leudet.
- 126 Thèse de Laënnec (1781-1826) et médaille commémorative du centenaire (1926).
- 127 Ceinture de mortification, oïlice (XIX<sup>e</sup> siècle).
- 128 Mailles de la ceinture de chasteté disparue du musée durant la guerre 1939-1945 (voir photographie dans l'escalier, n° 404).
- 129 Gratte-dos manche baleine, main ivoire.
- 130 Petite gravure Empire: "Soldat blessé", cadre étain.
- 131 Femme, os sculpté.
- 132 Sceau du Prieur de l'Hôtel-Dieu.  
Don de M. Poussier.
- 133 Flûte en ivoire, provenant de l'abbaye de Saint-Wandrille.
- 134 Buste femme nue à longs cheveux, Sainte-Madeleine, portant vase à parfums, ivoire (XVI<sup>e</sup> siècle).
- 135 Mendiant jambe coupée, ivoire (XVII<sup>e</sup> siècle).
- 136 Bonbonnière avec chrome sous verre: "Mort de Napoléon".
- 137 Poids en godets, bronze ouvragé (XVI<sup>e</sup> siècle).
- 138 Talisman protecteur des troupeaux, document inca du XI<sup>e</sup> siècle, venant de Zucco (Mexique, Cordillère des Andes).
- 139 Plessimètre de Leudet (instrument d'auscultation).
- 140 Microscope ancien, en ivoire.

119 Some cases have been reported in which the "typical" form of the disease is not observed.

The disease is characterized by a prodromal period of several days, during which the patient experiences general malaise, fever, and headache.

The onset of the disease is usually insidious, and the patient may not be aware of the beginning of the illness.

The disease is most common in the tropics and subtropics, and is especially prevalent in the summer months.

The disease is caused by a virus, and is transmitted by the bite of a mosquito.

The disease is characterized by a high fever, which may be accompanied by chills and rigors.

120 Some cases have been reported in which the "typical" form of the disease is not observed.

The disease is characterized by a prodromal period of several days, during which the patient experiences general malaise, fever, and headache.

The onset of the disease is usually insidious, and the patient may not be aware of the beginning of the illness.

The disease is most common in the tropics and subtropics, and is especially prevalent in the summer months.

The disease is caused by a virus, and is transmitted by the bite of a mosquito.

The disease is characterized by a high fever, which may be accompanied by chills and rigors.



Femme nue avec organes génitaux apparents (XVI<sup>e</sup> siècle)

N° 121



- 141 Petit étui à lancettes, vide, style Empire.  
142 Pipe, tête d'Abd-el-Kader (XIX<sup>e</sup> siècle).  
143 Pile électrique (début de l'application de l'électricité médicale).  
144 Thermomètre et pèse-alcool en argent gradué, dans écorin en peau, Louis XVI.  
145 Pipe à tête de nègre blanc.  
146 Pipe à tête de squelette.  
147 Petite pipe (XVII<sup>e</sup> siècle) trouvée dans la Seine, à Rouen.  
  
148 Bain d'oeil (argent).  
149 Etui Louis XIV, écaille et argent, avec deux lancettes à manche écaille et monture argent.  
150 Stéthoscope de Laënnec.  
151 Etui à mètre, en galuchet, ancien.  
152 ) Etui et lames de microscope (os et cuivre) avec  
153 ) insectes figurés sur les verres.  
154 Nécessaire vaccino-style (moderne).  
155 Trousse de chirurgien (bistouris manche os).  
156 Etui à lancettes, lamettes manche écaille.  
157 4 personnages bois peint, italiens, venant d'une horloge; histoire du costume 1820.  
158 Petit pèlerin en verre bleu et couleur.  
159 Coiffures et parements militaires (médecin major) ayant appartenu à la famille Flaubert.  
160 4 bidets anciens.  
161 Plat en cuivre avec personnages nus jouant d'un instrument ou motifs scatologiques. En relief, au centre, un sigle.  
162 Emblèmes franc-maçonniques, plaque de bronze.  
163 Aérium de l'Hospice-Général, photographies et aquarelle 1900, par Ph. Zacharie.  
164 4 microscopes anciens.  
165 Petit guéridon Empire, avec marquetterie.  
166 Pendule Second Empire.  
167 Table de nuit, marbre blanc, imitation Louis XV.  
168 Fauteuil normand, pour malade (XVIII<sup>e</sup> siècle).  
169 Armoire vitrée renfermant :  
Biberons, verrerie ancienne, normande, pharmaceutique et pour laboratoire.

101. ...  
102. ...  
103. ...  
104. ...  
105. ...  
106. ...  
107. ...  
108. ...  
109. ...  
110. ...  
111. ...  
112. ...  
113. ...  
114. ...  
115. ...  
116. ...  
117. ...  
118. ...  
119. ...  
120. ...

- 170 Urne cinéraire bleue-verdâtre, en verre (II<sup>e</sup> ou III<sup>e</sup> siècle), romaine, trouvée à Darnétal (destinée aux cendres des hauts personnages).
- 171 Rouleau à sirop de capillaire (1820).
- 172 Biberons étain.
- 173 Mortier marbre gris.  
Offert par M. Dubuc.
- 174 Mortier bronze fleurdélié, avec son pilon.
- 175 Mortier marbre.
- 176 Petit mortier en bronze.
- 177 Petit mortier albâtre.
- 178 Petit mortier en onyx (pour l'art dentaire).
- 179 Crachoir (XIX<sup>e</sup> siècle).
- 180 Crachoirs modernes.
- 181 Vase terre brune vernissée en forme de poule.
- 182 Petite cafetière brune.
- 183 Biberon pour malade, terre brune (XVIII<sup>e</sup> siècle).
- 184 Crachoir en forme de petit bassin de malade, Rouen (Louis XIV).
- 185 Biberon ancien pour malade, décor Moustiers.
- 186 Biberon de malade, décor Chine.
- 187 )  
188 ) Bocaux pour sangsues.
- 189 Appareil électro-médical avec mouvement d'horlogerie, acheté après la mort du Dr Brusée, vers 1912.
- 190 Tasse magique.
- 191 Crachoir faïence blanche (ancien).
- 192 Collection de biberons anciens pour malades.
- 193 Biberons en verre, modèles anciens.
- 194 Clystères en étain (XVIII<sup>e</sup> et XIX<sup>e</sup> siècles).
- 195 Instruments pour lavements.
- 196 Deux gros pots italiens (XVI<sup>e</sup> siècle). (placés sur l'armoire).
- 197 Jardin Sainte-Marie à Rouen (Musée d'Antiquités), peinture par C. Riéu.
- 198 Petit bureau Louis XV.
- 199 Siège copie Renaissance.
- 200 Petite pendule Empire.

170  
171  
172  
173  
174  
175  
176  
177  
178  
179  
180  
181  
182  
183  
184  
185  
186  
187  
188  
189  
190  
191  
192  
193  
194  
195  
196  
197  
198  
199  
200

- 201 - Moulage de la célèbre colonne aux deux femmes, style Renaissance italienne, maison à Rouen, rue de l'Hôpital, n° 1.
- 202 Peinture à l'huile Saint-Sébastien: une femme montre son sein malade, cadre bois noir à motifs dorés avec tiroir (XVII<sup>e</sup> siècle).
- 203 Portrait de Charles Féré, médecin aliéniste, né à Auffay en 1852; par Binet. (Féré est le donateur du meuble noir placé salle Lecaplain).
- 204 Portrait de Lecat, par Le Chevalier (1751).
- 205 Pendule Louis XIV, dite "Religieuse", aux armes de Colbert.
- 206 Chandeliers, métal argenté, 1830.
- 207 La consultation du médecin de campagne, peinture à l'huile.
- 208 Portrait du D<sup>r</sup> Ménard père, de Bacqueville (1840-1878).  
Don de Mme A. Ménard.
- 209 Presse ancienne à laudanum.
- 210 Deux bocaux contenant, en suspension dans de l'eau, les instruments de la Passion, en verre.
- 211 Bocal pour sangsues.
- 212 Boule étain pour eau chaude.
- 213 Haut peigne à chignon, en corne, des Dames de la Vallée de Caen.
- 214 Cafetière en étain.
- 215 Poterie nord-africaine XIX<sup>e</sup> siècle.
- 216 Encrier bibelot: Nounou.
- 217 Jouet: pharmacien au mortier (automate).
- 218 Encrier bibelot (femme urinant).
- 219 Pot à tabac, terre cuite peinte: vieil alsacien donnant le biberon à un enfant.
- 220 Homme.... accouvé.
- 221 Grottesque accroupi, pierre verdie (sujet scatologique).
- 222 Petit automate (buveur).
- 223 Deux petits pots terre cuite noire, époque mérovingienne.
- 224 Vase mérovingien provenant d'une sépulture. Ce vase était placé entre les pieds d'un squelette (fouilles de Celleville en 1904).

Faint, illegible text, possibly bleed-through from the reverse side of the page. The text is arranged in approximately 20 horizontal lines across the page.

- 225 Vase antique en terre noire trouvé en 1860 dans les fouilles place du Vieux-Marché, à Rouen.
- 226 Série de quatre creusets de laboratoire, terre cuite, du moyen-âge, trouvés en 1902, place de la Haute-Vieille-Tour, en exécutant les fouilles de la Bourse du Travail.
- 227 Petite lampe terre cuite, antique, avec aigle sculpté.
- 228 )  
229 ) Deux petites fioles funéraires verre bleu, provenant de fouilles à Rouen (poids 62 décigrammes) - "Lacrymatoires".
- 230 Petit pot terre cuite, gallo-romain.
- 231 Tête sculptée primitive, terre cuite, Saint-Domingue.
- 232 Petit faune couché, terre cuite grecque, colorée rouge.

Ex-voto romains dont plusieurs trouvés dans le Tibre, rapportés de Rome par le Professeur H. Beaunis et offerts par lui au Musée :

- 233 Un pouce luxé, pierre.
- 234 Un index, pierre.
- 235 Une main, terre cuite.
- 236 Deux pieds, terre cuite.
- 237 Un oeil, terre cuite.
- 238 Une tête d'adolescent avec oeil malade.
- 239 Deux oreilles, terre cuite.
- 240 Une vulve, terre cuite.
- 241 Un utérus, en prolapsus.
- 242 Une vulve (en bronze).
- 243 Tablettes assyriennes ou babyloniennes, écriture cunéiforme. Premier millénaire avant l'ère chrétienne.  
Ces tablettes servaient d'archives ou de livres.
- 244 Ex-voto, terre cuite.
- 245 Galets roulés, paraissant perforés artificiellement.
- 246 Hache bronze, gallo-romaine, trouvée à Rouen en 1858.
- 247 Haches bronze, gallo-romaines.
- 248 Morceau de peigne, bronze, gallo-romain.
- 249 Moulage d'une amulette rare "ovum anguinum": l'oeuf divin, produit de deux serpents enlacés.

Faint, illegible text, possibly bleed-through from the reverse side of the page. The text is arranged in several paragraphs and appears to be a formal document or report.

- 250 Un oiseau bronze, amulette.
- 251 Un dieu avec tiare, bronze (égyptien).
- 252 Petite curette et stylet (romains).
- 253 Pince à épiler (romaine), bronze.
- 254 Spatule cannelée à deux bouts, métal argenté anglais.
- 255 Petite fourchette en laiton.
- 256 Lampe représentant un nègre assis étendu, tenant un pénis (objet phallique).
- 257 Tessères en plomb provenant du Balnéaire gallo-romain des Essarts (Seine-Inférieure), découvert en 1904.  
L'une des faces porte la légende "CVRATO" (guéris-moi). Cette tessère, vraisemblablement achetée à l'entrée des bains, était offerte au dieu et jetée dans la source par le malade qui venait lui demander la guérison.
- 258 Instruments romains: une pelle ronde, une pelle en flèche.
- 259 Soufflet en bois noir, Empire.
- 260 Sacrificateur (?) cuivre et bronze dans un étui en cuir, Louis XIV.
- 261 Collection de lancettes et bistouris anciens.
- 262 Lancettier avec aiguilles, ayant appartenu au chirurgien de la Grande Armée napoléonienne Bonnemère de Chavigney.  
Les lancettes servaient autrefois à ouvrir les veines, à vacciner, à percer de petits abcès.
- 263 Daviers anciens dits "clefs de Garengot" dont on se servait pour l'extraction des grosses molaires. On y fixait les crochets, dont quelques spécimens figurent dans la vitrine. Garengot était un chirurgien français (1688-1759).
- 264 Stylet (ancien).
- 265 Flacon-tube ancien, en verre, pour essences, provenant d'une apothicairerie de Lyon.
- 266 Bague-vaporisateur à surprise, argent et strass.  
Sous prétexte de faire baiser la bague, les dames qui la portaient au doigt lançaient, à l'aide du minuscule piston, le parfum dans la figure de celui qu'elles .... préféraient.
- 267 Cachet de cire de "AUDE, apothicaire."
- 268 Boîte bois sculpté avec trois têtes de mort et une couronne de fleurs: craniologie du Dr Gall.
- 269 Oeil émail enchassé dans le bronze (Egypte).

On class...	250
On class...	251
On class...	252
On class...	253
On class...	254
On class...	255
On class...	256
On class...	257
On class...	258
On class...	259
On class...	260
On class...	261
On class...	262
On class...	263
On class...	264
On class...	265
On class...	266
On class...	267
On class...	268
On class...	269
On class...	270
On class...	271
On class...	272
On class...	273
On class...	274
On class...	275
On class...	276
On class...	277
On class...	278
On class...	279
On class...	280
On class...	281
On class...	282
On class...	283
On class...	284
On class...	285
On class...	286
On class...	287
On class...	288
On class...	289
On class...	290
On class...	291
On class...	292
On class...	293
On class...	294
On class...	295
On class...	296
On class...	297
On class...	298
On class...	299
On class...	300

- 270 Bassinoire cuivre (époque Louis XIV).  
271 Bouillotte étain.  
272 Statue bois peint (XVI<sup>e</sup> siècle): Saint-Antoine ermite.

Mort en 356, à 105 ans, ayant vœu près de 80 ans dans le désert. En prévision de la résurrection des morts et dans la crainte d'être embaumé à la manière des Egyptiens, il avait ordonné à ses disciples de cacher le lieu de sa sépulture. Ce lieu fut cependant découvert en 561 et le corps du Saint fut transféré à Alexandrie, puis plus tard à Constantinople. L'empereur Constantin VIII en fit présent à Josselin, seigneur dauphinois, qui le rapporta dans sa patrie et le déposa dans une chapelle de la Vierge à la Mothe-Saint-Didier vers l'an 1050.

- 273 Elisabeth de Hongrie (1207-1231); petite statuette bois peint du XVII<sup>e</sup> siècle.

Elle tient une bourse et tend un pain à un lépreux adolescent accroupi, revêtu d'un costume délabré. La poitrine est à moitié découverte, des espèces de braies (langes) recouvrent les cuisses et laissent sortir les genoux. Il porte en bandoulière la gourde et le manteau du Pèlerin.

- 274 Boite-soufflet en cuivre (pour poudre insecticide).  
275 Boite en cuivre, style Empire, avec porte-cuiller à l'intérieur. Probablement destinée à renfermer des poudres antiseptiques.  
Don du Dr Lebout.  
276 Trousse en peau renfermant des instruments de chirurgie (début du XIX<sup>e</sup> siècle).  
277 Spéculum du Dr Ségalas avec embout d'ivoire.  
Don du Dr François Hue.  
278 ) Spéculums anciens.  
279 )  
280 Cathétères "béniqués".  
281 Scie de chirurgien.  
282 Pessaires anciens.  
283 Deux trocarts avec étui d'ébène.  
284 Vilbrequin de chirurgien.  
285 Spéculum à branches.  
286 Trousse ancienne de chirurgien (écorin à trois compartiments).

270 Baccinella ...  
 271 ...  
 272 ...  
 273 ...  
 274 ...  
 275 ...  
 276 ...  
 277 ...  
 278 ...  
 279 ...  
 280 ...  
 281 ...  
 282 ...  
 283 ...  
 284 ...  
 285 ...  
 286 ...  
 287 ...  
 288 ...  
 289 ...  
 290 ...



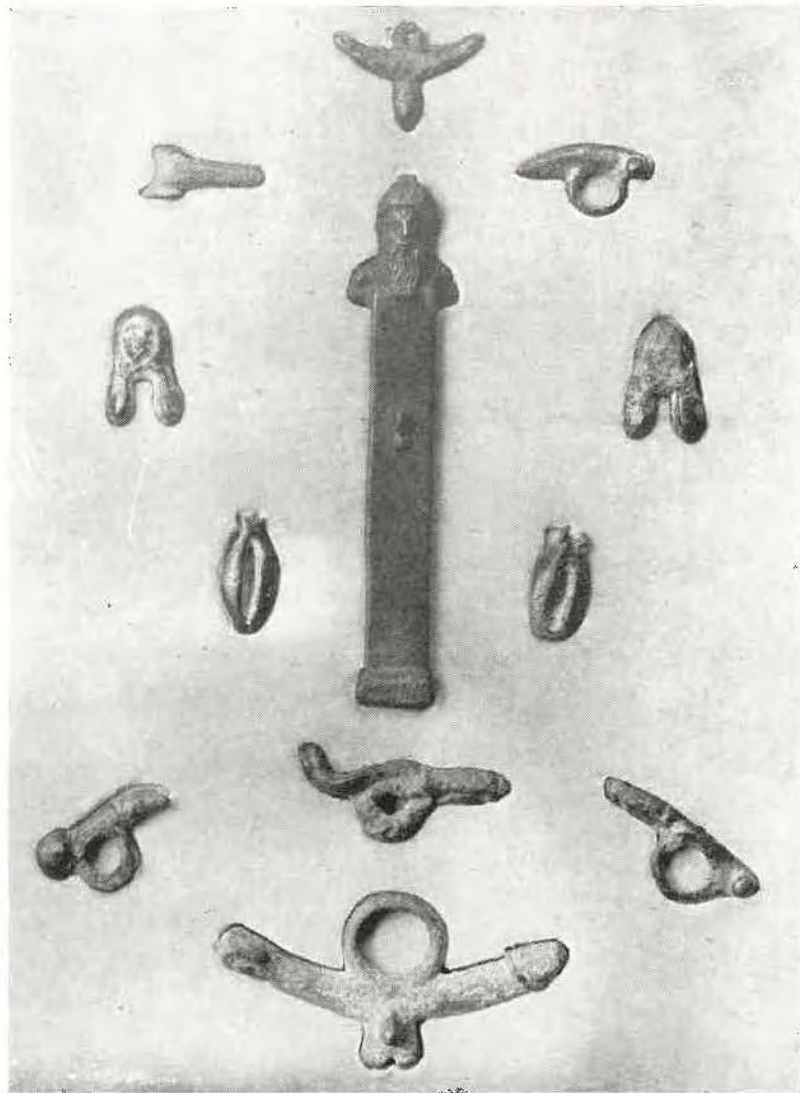
Amulettes bronze, phalliques, antiques

N° 307



- 287 Pipe ancienne pour fumeur d'opium.
- 288 Trousse ancienne pour trépan (chirurgie militaire).
- 289 Statuette grecque, terre cuite, femme enceinte drapée.
- 290 Pêcheuse du Pollet. Terre cuite de Graillon.
- 291 Statuette, femme cambodgienne; bois.
- 292 Statuette grecque primitive, femme allaitant son enfant; terre cuite (VI<sup>e</sup> siècle avant J-C.).
- 293 Statuette terre cuite, grecque: femme grotesque.
- 294 Statuette terre cuite peinte: paysan des Calabres (les bras manquent).
- 295 Statuette plâtre peint: paysanne des Pyrénées.
- 296 Statuette: femme mexicaine.
- 297 Statuette bois: Saint-Antoine ermite.
- 298 Tête d'homme, savon sculpté par Roger Brunon, élève en médecine.
- 299 Petite tête d'idiot (moulage plâtre).
- 300 Statuette bois peint: Saint-Roch, son chien et un personnage (XVI<sup>e</sup> ou XVII<sup>e</sup> siècle).
- 301 Vase terre cuite ayant renfermé une momie d'ibis (oiseau sacré de la plaine de Sakkara - Egypte). A peut-être 3000 ans d'existence.  
Les ibis annonçaient les crues du Nil, sources de fécondité et de salubrité pour l'Egypte.
- 302 Petite guillotine avec tous ses accessoires (datant de la Révolution).
- 303 Trousse contenant deux flacons de voyage (XVII<sup>e</sup> siècle).
- 304 Pied de Christ, Vieux-Rouen 1765.
- 305 Petite boîte en étain.
- 306 Objet en ivoire mort (Congo), dent d'éléphant objet phallique (XIX<sup>e</sup> siècle).  
Lire la note annexée à l'objet.
- 307 Eorin amulettes bronze, antiques : un personnage debout, un personnage assis avec énorme phallus, un phallus, un phallus en forme de lampe, trois plaques avec phallus, un mime dansant, phallique.
- 308 Eorin amulettes bronze, antiques : trois phallus, deux vulves, trois phallus avec anneau, un phallus triple, un dieu Terme avec phallus.
- 309 Ostéologie de l'oreille humaine, pièces fœtales.
- 310 Dents humaines provenant d'une sépulture du XIII<sup>e</sup> siècle; Prieuré de Saint-Lô (1887), à Rouen.

100  
101  
102  
103  
104  
105  
106  
107  
108  
109  
110  
111  
112  
113  
114  
115  
116  
117  
118  
119  
120  
121  
122  
123  
124  
125  
126  
127  
128  
129  
130  
131  
132  
133  
134  
135  
136  
137  
138  
139  
140  
141  
142  
143  
144  
145  
146  
147  
148  
149  
150  
151  
152  
153  
154  
155  
156  
157  
158  
159  
160  
161  
162  
163  
164  
165  
166  
167  
168  
169  
170  
171  
172  
173  
174  
175  
176  
177  
178  
179  
180  
181  
182  
183  
184  
185  
186  
187  
188  
189  
190  
191  
192  
193  
194  
195  
196  
197  
198  
199  
200



Amulettes bronze, phaliques, antiques

N° 308





11	11
12	12
13	13
14	14
15	15
16	16
17	17
18	18
19	19
20	20
21	21
22	22
23	23
24	24
25	25
26	26
27	27
28	28
29	29
30	30
31	31
32	32
33	33
34	34
35	35
36	36
37	37
38	38
39	39
40	40
41	41
42	42
43	43
44	44
45	45
46	46
47	47
48	48
49	49
50	50
51	51
52	52
53	53
54	54
55	55
56	56
57	57
58	58
59	59
60	60
61	61
62	62
63	63
64	64
65	65
66	66
67	67
68	68
69	69
70	70
71	71
72	72
73	73
74	74
75	75
76	76
77	77
78	78
79	79
80	80
81	81
82	82
83	83
84	84
85	85
86	86
87	87
88	88
89	89
90	90
91	91
92	92
93	93
94	94
95	95
96	96
97	97
98	98
99	99
100	100

- 334 Coupes terre cuite, gallo-romaines.  
335 Etui à seringue (époque Louis XIV).  
336 Fer "les ceps" pour enchaîner les fous.  
337 Collier de prisonnier avec inscription : E. SARELLI....  
338 Strigile antique (étrille ou racloir dont les baigneurs se servaient pour enlever la sueur).  
339 Horloge normande en chêne (époque Louis XIV).  
340 Portrait peint en 1766 par Lesarpen-tier; avec son vieux cadre: Chirurgien dans sa bibliothèque. (Le portrait n'a pu être identifié).  
341 Guéridon Empire.  
342 Urne funéraire, époque romaine ou gallo-romaine.
- 

Le jardin situé au sud de la Salle D<sup>r</sup> Brunon a été reconstitué dans l'état où il se trouvait à l'époque où la famille Flaubert habitait ce logement.

La plaque, posée à l'extrémité du jardin, rappelle, à l'avant, le nom des gouverneurs et administrateurs de l'Hôtel-Dieu, lors de sa création, sous le règne de Louis XV.

Au revers, un texte en latin dont voici la traduction résumée :

Sous le règne de Louis XVI, le 7 avril 1781, le Pontife de Rouen a émancipé de la religion cet édifice érigé par la Piété publique. Pendant ce temps veillait à la cité le Seigneur de la Rochefoucauld, Archevêque de l'Eglise de Rouen, Cardinal Romain, le plus suprême de Normandie.

---



PORCHE D'ENTREE & ESCALIER

- 343 Fontaine faïence Vieux-Rouen.
- 344 Texte relatif à la fondation de l'Hôtel-Dieu.
- 345 Coffre renfermant un appareil de Kuss (pour pneumothorax, ancien).
- 346 Dr Pennetier, Directeur du Muséum d'Histoire naturelle (1873-1923); buste original en plâtre par A. Guilloux (1913).
- 347 }  
348 } Revue médicale de Normandie, Iconographie.
- 349 Auzoux, chirurgien normand (XIX<sup>e</sup> siècle); photogravure.
- 350 François de la Boë, dit Sylvius (1614-1672), médecin hollandais; lithographie.
- 351 Dr Jacques Grosourdy; lithographie.
- 352 Tumeur ostéoïde du cerveau.  
La pièce est déposée au Musée Dupuytren. L'explication figure dans la bibliothèque de notre musée.
- 353 Louis Le Blanc, professeur de l'Ecole royale de chirurgie.
- 354 Lunettes et lunettiers de jadis (d'après une estampe du XVII<sup>e</sup> siècle).
- 355 Enterrement d'une femme avec Membres de la Miséricorde, en oagoule, à Florence (aquarelle).
- 356 Mime dansant (phallique, n° 307 du catalogue).
- 357 Guersant, médecin de l'Hospice des enfants.
- 358 Le Baron A. Dubois; gravure.
- 359 Portrait de Wan Sweten (1700-1772), médecin hollandais.
- 360 Marin-le-Pigny, médecin rouennais (1554-1633).
- 361 Saint-Roch et le bubon pesteux. Statue bois peint (XV<sup>e</sup> siècle).
- 362 Philippe Collot, lithotriteur; gravure ancienne.
- 363 Enseignement de l'anatomie à Rouen, vers 1850, tableau manuscrit avec dessins, Pillore.
- 364 Dr Emile Leudet (1825-1887), Directeur de l'Ecole de Médecine et de Pharmacie de Rouen; photogravure.
- 365 Les médecins minéralogiste et botaniste écrasés par le médecin à la mode (d'après une gravure du XVIII<sup>e</sup> siècle).

TABLE OF CONTENTS

Introduction	1
Chapter I. The History of the	10
Chapter II. The History of the	25
Chapter III. The History of the	40
Chapter IV. The History of the	55
Chapter V. The History of the	70
Chapter VI. The History of the	85
Chapter VII. The History of the	100
Chapter VIII. The History of the	115
Chapter IX. The History of the	130
Chapter X. The History of the	145
Chapter XI. The History of the	160
Chapter XII. The History of the	175
Chapter XIII. The History of the	190
Chapter XIV. The History of the	205
Chapter XV. The History of the	220
Chapter XVI. The History of the	235
Chapter XVII. The History of the	250
Chapter XVIII. The History of the	265
Chapter XIX. The History of the	280
Chapter XX. The History of the	295
Chapter XXI. The History of the	310
Chapter XXII. The History of the	325
Chapter XXIII. The History of the	340
Chapter XXIV. The History of the	355
Chapter XXV. The History of the	370
Chapter XXVI. The History of the	385
Chapter XXVII. The History of the	400
Chapter XXVIII. The History of the	415
Chapter XXIX. The History of the	430
Chapter XXX. The History of the	445
Chapter XXXI. The History of the	460
Chapter XXXII. The History of the	475
Chapter XXXIII. The History of the	490
Chapter XXXIV. The History of the	505
Chapter XXXV. The History of the	520
Chapter XXXVI. The History of the	535
Chapter XXXVII. The History of the	550
Chapter XXXVIII. The History of the	565
Chapter XXXIX. The History of the	580
Chapter XL. The History of the	595
Chapter XLI. The History of the	610
Chapter XLII. The History of the	625
Chapter XLIII. The History of the	640
Chapter XLIV. The History of the	655
Chapter XLV. The History of the	670
Chapter XLVI. The History of the	685
Chapter XLVII. The History of the	700
Chapter XLVIII. The History of the	715
Chapter XLIX. The History of the	730
Chapter L. The History of the	745
Chapter LI. The History of the	760
Chapter LII. The History of the	775
Chapter LIII. The History of the	790
Chapter LIV. The History of the	805
Chapter LV. The History of the	820
Chapter LVI. The History of the	835
Chapter LVII. The History of the	850
Chapter LVIII. The History of the	865
Chapter LIX. The History of the	880
Chapter LX. The History of the	895
Chapter LXI. The History of the	910
Chapter LXII. The History of the	925
Chapter LXIII. The History of the	940
Chapter LXIV. The History of the	955
Chapter LXV. The History of the	970
Chapter LXVI. The History of the	985
Chapter LXVII. The History of the	1000

- 366 A la volupté, gravure en couleurs, Empire.
- 367 Le piqueur et les piquées (gravure en couleurs).
- 368 Jacques-Charles Gravé (1707-1781), chirurgien au Lieu-de-Santé, près l'Hôtel-Dieu actuel, à Rouen.
- 369 Rapport du Dr Pillore (grand-père de Henry Pillore) concernant un malade atteint d'occlusion intestinale.
- 370 Deux enfants au maillot, Andrea della Robia (photogravures).
- 371 Carte de boulangerie, siège de Paris (1870-1871).
- 372 Sainte-Apolline, se tient la joue.  
Vierge et martyre d'Alexandrie (an 249).  
Statue bois peint.
- 373 Règlement de police intérieure des salles militaires de l'Hôtel-Dieu de Rouen - 1857.
- 374 L'étang de Bagnoles-de-l'Orne, gouache 1829.
- 375 Dr Vulpian (1826-1887).
- 376 J. Boutellier; lithographie.
- 377 Vieille iconographie obstétricale (XVII<sup>e</sup> siècle).
- 378 Jean Pittard, premier chirurgien de Saint-Louis et de Philippe-le-Bel.
- 379 Les vieux médecins; gravure d'après David Teniers.
- 380 Bas-relief plâtre à trois personnages: mort de Saint-Joseph.
- 381 Bas-relief à quatre personnages : L' embaumement du Christ.
- 382 Professeur Landouzy, né en 1845.
- 383 R. Virchow, médecin allemand (1821-1902).
- 384 Auscultation d'un phtisique par Laënnec à l'hôpital Necker.
- 385 Le médecin et la femme hydropique; Gérard Dow.  
Deux reproductions en photogravure.
- 386 Whistler, portrait de la mère du peintre (Musée du Luxembourg).
- 387 Cureau de La Chambre, médecin ordinaire de Louis XIII; gravure de Mignard (cadre Louis XIV).
- Louis XIV avait pour lui une haute estime fondée sur le talent dont il le croyait doué de reconnaître le caractère et la capacité de chaque individu sous la seule inspection de la physionomie.
- 388 Ambroise Paré, à 75 ans (cadre Louis XIV).

100  
101  
102  
103  
104  
105  
106  
107  
108  
109  
110  
111  
112  
113  
114  
115  
116  
117  
118  
119  
120  
121  
122  
123  
124  
125  
126  
127  
128  
129  
130  
131  
132  
133  
134  
135  
136  
137  
138  
139  
140  
141  
142  
143  
144  
145  
146  
147  
148  
149  
150  
151  
152  
153  
154  
155  
156  
157  
158  
159  
160  
161  
162  
163  
164  
165  
166  
167  
168  
169  
170  
171  
172  
173  
174  
175  
176  
177  
178  
179  
180  
181  
182  
183  
184  
185  
186  
187  
188  
189  
190  
191  
192  
193  
194  
195  
196  
197  
198  
199  
200

- 389 L'aumône (photographie d'un bas-relief).
- 390 Entrevue de Louis XIII et de Mlle de Lafayette à l'Hôtel-Dieu de Paris; gravure en couleurs.
- 391 Statue en pierre représentant probablement un saint, diacre.  
Au verso: fragment d'inscription tombale (XIII<sup>e</sup> ou XIV<sup>e</sup> siècle).
- 392 Bains de Dieppe en 18...; gravure.
- 393 L'abbaye royale du Val-de-Grâce; gravure ancienne.
- 394 Vue du Port de Rouen (1765).
- 395 Bureau de l'Académie de Médecine de Paris en 1862; photogravure.
- 396 Reproduction d'un tableau de Guido Reni; chalcographie du Louvre.
- 397 Diacre exorciste.  
La tête du possédé manque; le diable sort sous forme d'un crapaud. (Statue pierre, XVII<sup>e</sup> siècle).
- 398 André Laugier, chimiste; gravure.
- 399 A. Richet; gravure.
- 400 Gravure naïve représentant les corporations de Rouen saluant le duc de Nemours à l'inauguration du chemin de fer, gare Saint-Sever, en 1843.
- 401 Un piqueur; gravure comique ancienne.
- 402 Dr Charles-Louis Auber, Fondateur des orèches à Rouen.
- 403 Corvisart, premier médecin de Napoléon; gravure d'après Gérard.
- 404 Ceinture de chasteté (à droite du tableau) disparue du Musée durant la guerre 1939-1945).
- 405 Masque en plâtre de "Ernestine G. de M. Embaumée par "Gannal le 12 mai 1843; exhumée le 21 avril 1847 "et moulée par Michel en présence du Maire et du "Curé de Chatillon".
- 406 Dégénéré à tendances érotico-alcooliques; reproduction d'une terre cuite de Thèbes, disparue du Musée durant la guerre 1939-1945.
- 407 Carte de rationnement. Siège de Paris 1870-1871.
- 408 Perette, ventrière jurée du XIV<sup>e</sup> siècle; lithographie.
- 409 La femme gravide.
- 410 Piquemalin ou les singeries du jour; gravure ancienne.
- 411 Masque du Dante.
- 412





Sainte Agathe tenant son sein dans un plat

N° 413



- 412 Billet de mort imprimé sur carton, trouvé dans les bâtiments du vieil Hôtel-Dieu et provenant peut-être d'un lot de brochures jetées au rebut.  
Le billet ne comporte aucun emblème religieux mais des têtes de mort, des fémurs en croix, des larmes, un encadrement et des motifs Louis XVI. 'Rose-Catherine Troude, née en 1728, entra comme religieuse à l'Hôtel-Dieu en 1758, elle mourut le 26 décembre 1817.
- 413 Sainte-Agathe, tient son sein dans un plat.  
Vierge et martyre, née à Palerme, morte en 251.  
Statue bois peint.
- 414 La chambre de Michel Schuppach, médecin de la montagne; d'après un dessin de G. Loches (1775).
- 415 ROAN en Normandien; gravure XVI<sup>e</sup> siècle.
- 416 Henri Blacvoedus, mort à Rouen en 1634; gravure.
- 417 Le traitement de la syphilis au XVII<sup>e</sup> siècle.
- 418 Jean Hamon, médecin (1608-1687); héliogravure XVII<sup>e</sup> siècle, d'après Philippe de Champagne.
- 419 Le Médecin; photographie d'un tableau, école hollandaise.
- 420 Masque de Napoléon.
- 421 Le Parfumeur et la Pissotte; gravures comiques anciennes, scatologiques.
- 422 Le baume d'acier; gravure 1840, Boilly.
- 423 Dr Blanche (1824-1908), de Rouen.
- 424 Colombine et Arlequin; gravure comique ancienne.
- 425 Un examen de matière médicale au XVIII<sup>e</sup> siècle.
- 426 La jeune mère (canton de Fribourg); gravure ancienne en couleurs.
- 427 La bonne mère (canton de Berne); gravure ancienne en couleurs.
- 428 Le port de Cette; chalcographie du Louvre.
- 429 Saint-Vincent-de-Paul catéchisant les pauvres; lithographie.
- 430 Scène d'intérieur; peinture, école hollandaise XVII<sup>e</sup> siècle.
- 431 Scène d'intérieur (opération sur la joue); peinture, école hollandaise XVII<sup>e</sup> siècle.
- 432 L'arracheur de dents, attribué à Brower; peinture sur bois, école hollandaise.
- 433 Achille Flaubert, frère du romancier, à 17 ans; d'après un dessin de Delaunay.

Faint, illegible text, possibly bleed-through from the reverse side of the page.

- 434 Le port de Bayonne; chalcographie du Louvre.
- 435 Les origines du laboratoire de bactériologie, chez Gaston-Boulet, à Bapeaume-lès-Rouen. M.M. Donard, Bruère, Alfred Cerné, François Hue (vers 1887).
- 436 Moulage en plâtre: tronc de femme, grandeur naturelle (collection Ph. Zacharie).
- 437 La Rue; chalcographie du Louvre.
- 438 L'accordée de village; chalcographie du Louvre.
- 439 Le médecin dans son cabinet de consultation, d'après le tableau de Téniers le Jeune.
- 440 L'eau froide; peinture par Ph. Zacharie.
- 441 Ternier et ses élèves; photogravure.
- 442 Service de Trousseau à l'Hôtel-Dieu de Paris (1865); photogravure.
- 443 Toujours des farces; gravure ancienne en couleurs.
- 444 Cosmas-Damianus (Saint-Côme et Saint-Damien); gravures anciennes.
- 445 Reproduction de l'inscription figurant sur la pierre tumulaire de Pierre Choinet, médecin de Louis XI (vestibule de la Mairie de Monville - Seine-Inf.).
- 446 La Vierge et l'Enfant Jésus (photographie d'un tableau).  
tableau.)
- 447 La petite vérole; gravure en couleurs 1830.
- 448 La consultation des piqûres; gravure comique en couleurs, Empire.
- 449 Commode, petit meuble de fantaisie; histoire de la faïence; gravure en couleurs.
- 450 Laboratoire d'apothicaire au XVI<sup>e</sup> siècle (exposition du Vieux-Rouen 1896).
- 450 B L'épileptique (gravure ancienne).

1891  
1892  
1893  
1894  
1895  
1896  
1897  
1898  
1899  
1900  
1901  
1902  
1903  
1904  
1905  
1906  
1907  
1908  
1909  
1910  
1911  
1912  
1913  
1914  
1915  
1916  
1917  
1918  
1919  
1920  
1921  
1922  
1923  
1924  
1925  
1926  
1927  
1928  
1929  
1930  
1931  
1932  
1933  
1934  
1935  
1936  
1937  
1938  
1939  
1940  
1941  
1942  
1943  
1944  
1945  
1946  
1947  
1948  
1949  
1950  
1951  
1952  
1953  
1954  
1955  
1956  
1957  
1958  
1959  
1960  
1961  
1962  
1963  
1964  
1965  
1966  
1967  
1968  
1969  
1970  
1971  
1972  
1973  
1974  
1975  
1976  
1977  
1978  
1979  
1980  
1981  
1982  
1983  
1984  
1985  
1986  
1987  
1988  
1989  
1990  
1991  
1992  
1993  
1994  
1995  
1996  
1997  
1998  
1999  
2000  
2001  
2002  
2003  
2004  
2005  
2006  
2007  
2008  
2009  
2010  
2011  
2012  
2013  
2014  
2015  
2016  
2017  
2018  
2019  
2020  
2021  
2022  
2023  
2024  
2025  
2026  
2027  
2028  
2029  
2030  
2031  
2032  
2033  
2034  
2035  
2036  
2037  
2038  
2039  
2040  
2041  
2042  
2043  
2044  
2045  
2046  
2047  
2048  
2049  
2050  
2051  
2052  
2053  
2054  
2055  
2056  
2057  
2058  
2059  
2060  
2061  
2062  
2063  
2064  
2065  
2066  
2067  
2068  
2069  
2070  
2071  
2072  
2073  
2074  
2075  
2076  
2077  
2078  
2079  
2080  
2081  
2082  
2083  
2084  
2085  
2086  
2087  
2088  
2089  
2090  
2091  
2092  
2093  
2094  
2095  
2096  
2097  
2098  
2099  
2100

SALLE Alfred POUSSIER

- 451 Portrait d'Alfred Poussier, pharmacien de l'Hôtel-Dieu durant la guerre 1914-1918.
- 452 Professeur Guyon, spécialiste des voies urinaires à l'hôpital Necker.
- 453 Coiffeuse Empire.
- 454 Chandeliers cuivre et onyx (XIX<sup>e</sup> siècle).
- 455 Silex de l'âge de pierre et outils préhistoriques : instrument robenhausien trouvé dans la Seine à Moulinaux: moulage du Musée Saint-Germain.
- 456 Commode Louis XV.
- 457 Statue de bois, bourguignonne: La Vierge et l'enfant Jésus (XVII<sup>e</sup> siècle).
- 458 Horloge "oignon" Empire.
- 459 Commode-chiffonnier Louis XV.
- 460 Pendule Empire avec attributs de paludiers (ouvriers des marais-salants).
- 461 La Vie du Christ. Peinture par "Lepilleur, à Yvetot, 1820".
- 462 Vierge allaitant l'enfant Jésus; peinture sur bois très retouchée, achetée à Grenade.
- 463 Chevalier Etienne Geoffroy Saint-Hilaire, naturaliste français (1772-1844); lithographie.
- 464 Costumes de femmes normandes; foire de Saint-Gorgon près Canteleu; deux gravures en couleurs.
- 465 Pasteur (1822-1895); terre cuite.
- 466 Hyacinthe Langlois, archéologue (1777-1837), mort à Rouen; médaillon bronze.
- 467 Vitrine renfermant :
- des médailles et plaquettes à l'effigie des membres du Corps médical;
  - Discours sur l'anatomie prononcé par Laumônier le 2 septembre 1795;
  - Ruban de la Légion d'honneur du Dr Couronné. Lon de Mlle Le Plé.
  - Saint-Antoine ermite; médaillon de bronze (5 c/m de diamètre), surmonté d'une couronne et d'un anneau de suspension.
- 468 Reproduction de vitraux, sculptures, gravures, etc. (Normandie médicale de Normandie).



- 469 Fauteuil "Le Pommier".  
Quand l'Almanach du pays à cidre "Le Pommier" cessa de paraître vers 1867, le Directeur fit don de son fauteuil au service de clinique interne. Une branche de pommier est sculptée sur le dossier.
- 470 Christ, de Charles-Quint; gravure.
- 471 Laënnec, médecin (1781-1826). Il a découvert et vulgarisé la méthode d'auscultation.
- 472 Tabac et dévoiement; dessin scatologique.
- 473 Moulage d'un fœtus .  
Cas observé à l'Hôtel-Dieu de Rouen, service du Dr A. Flaubert. Fœtus flottant dans la cavité péritonéale depuis 18 ans. La lithographie figure dans la thèse du Dr Douvre, Montpellier 1859: "Quelques recherches sur les grossesses extra-utérines dites ovariques et abdominales". Cette thèse existe dans la bibliothèque du Musée.
- 474 Un Saint-Esprit, colombe eucharistique (suspendue au sommet de la baie ouverte).
- 475 Petrus Dionis, chirurgien (1673-1718); gravure.
- 476 Joannès Astruc, médecin de Louis XV (1684-1766); gravure 1756.
- 477 "Véritable portrait de la Sainte-Vierge"; gravure.
- 478 Le départ pour le bal (gravure Restauration).
- 479 Le retour du bal (gravure Restauration).
- 480 "Véritable portrait de Jésus-Christ"; gravure.
- 481 Chaise haute et paillée sur laquelle on ligotait les malades pour les amputer, après leur avoir fait absorber une forte dose d'eau-de-vie (XVIII<sup>e</sup> - XIX<sup>e</sup> siècles).
- 482 Commode Empire.
- 483 Pendule Empire.
- 484 Armoire Louis XIV renfermant :  
des masques en plâtre de décapités durant les Révolutions;
- 485 deux têtes de décapités par la guillotine de Rouen, remarquablement préparées par Laumônier (Ecole d'anatomie de Rouen, XIX<sup>e</sup> siècle).
- 486 masques en plâtre: Hénoc (1847).
- 487 Marchand (1848).
- 488 Couvel (1850).
- 489 Tibère, médecin.





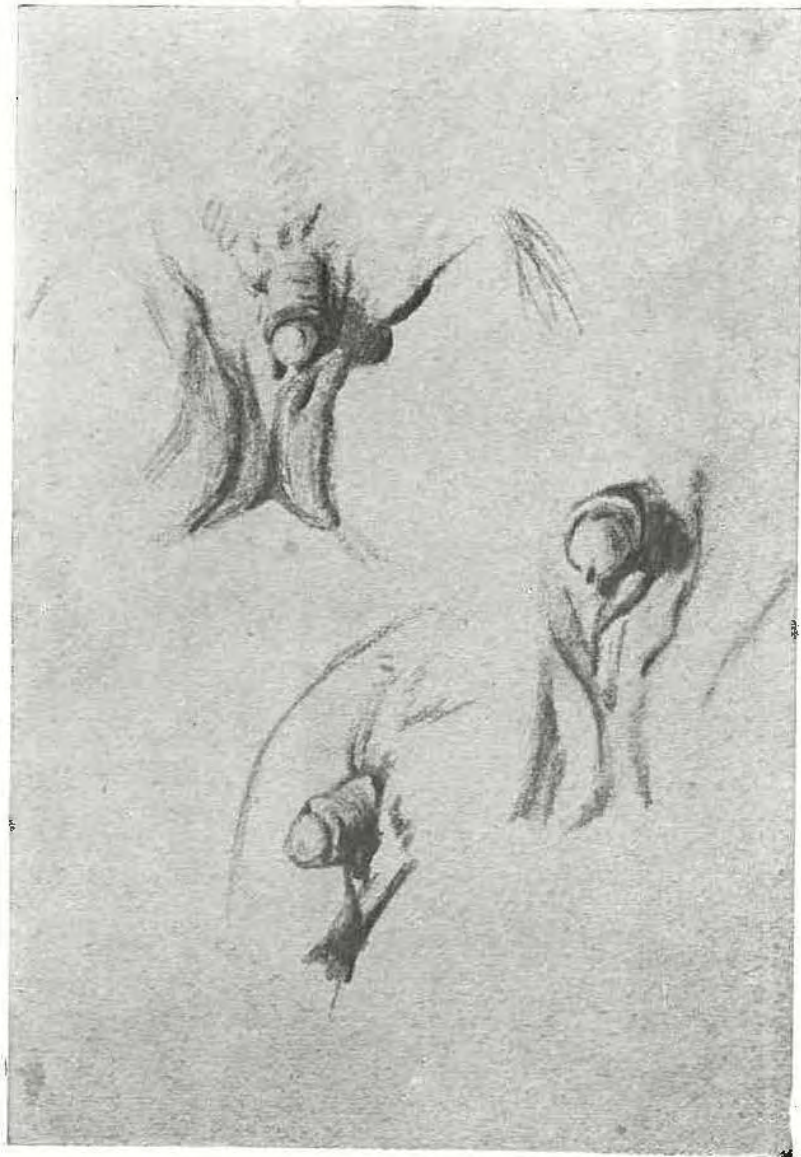
Un hermaphrodite, statuette

N° 496



- 490 Sterne, écrivain anglais (1713-1768); buste.
- 491 Dent d'éléphant mammoth.
- 492 Crâne néo-calédonien rapporté de la Nouvelle-Calédonie par le capitaine d'infanterie coloniale Maguen en 1880.  
Don de Mme Maguen.
- 493 Etude du Dr Mousson-Laneuze sur "Le Culte du Phalle".  
(Cette étude est placée contre la porte intérieure de l'armoire).
- 494 Gall, médecin allemand (1758-1820), inventeur de la phrénologie; buste en plâtre (au-dessus de l'armoire).
- 495 Quatre amulettes phalliques accrochées au corsage des jeunes filles à marier, lors du pèlerinage de la Saint-Gorgon dont la chapelle existe encore dans la forêt de Rouvray, aux environs de Rouen, près de l'abbaye de Saint-Martin-de-Boscherville.  
Ce pèlerinage était l'un de ceux, devenus rares, ayant conservé des moeurs de l'antiquité, le symbole phallique.  
L'amulette reproduite à la partie inférieure du tableau a disparu du musée durant la guerre 1939-1945.  
(Eau-forte par Jules Adeline) - Don du Dr Penetier.
- 496 Un hermaphrodite, statuette albâtre achetée à Rome en 1913.
- 497 Cas d'hermaphrodisme, dessin original d'Henri Monnier, avec autographe.  
Don du Dr Le Plé.
- 498 Bougeoir en cuivre (fin XVIII<sup>e</sup> siècle).
- 499 Ancienne arme de guerre (était placée de façon à empaler les pieds des chevaux lors des charges de cavalerie).
- 500 Dessin de marteau de bronze, Chambre des Comptes, rue Saint-Romain, à Rouen (phallique).
- 501 Professeur Jean-Antoine Villemin (1827-1892).
- 502 Jean de Renou, médecin d'Henri IV, Genève (1623); gravure.
- 503 Casque français (guerre 1914-1918).  
Chirurgien de garde à l'Hôtel-Dieu pendant les bombardements par avion.
- 504 Fille-Dieu de Rouen.
- 505 Notice relative au sirop pectoral de mou de veau, de Dalmenesch; gravure (XVIII<sup>e</sup> siècle).
- 506 Henry Pillore, médecin, bienfaiteur des Hospices de Rouen (1807-1855); lithographie.





Cas d'hermaphrodisme, dessin

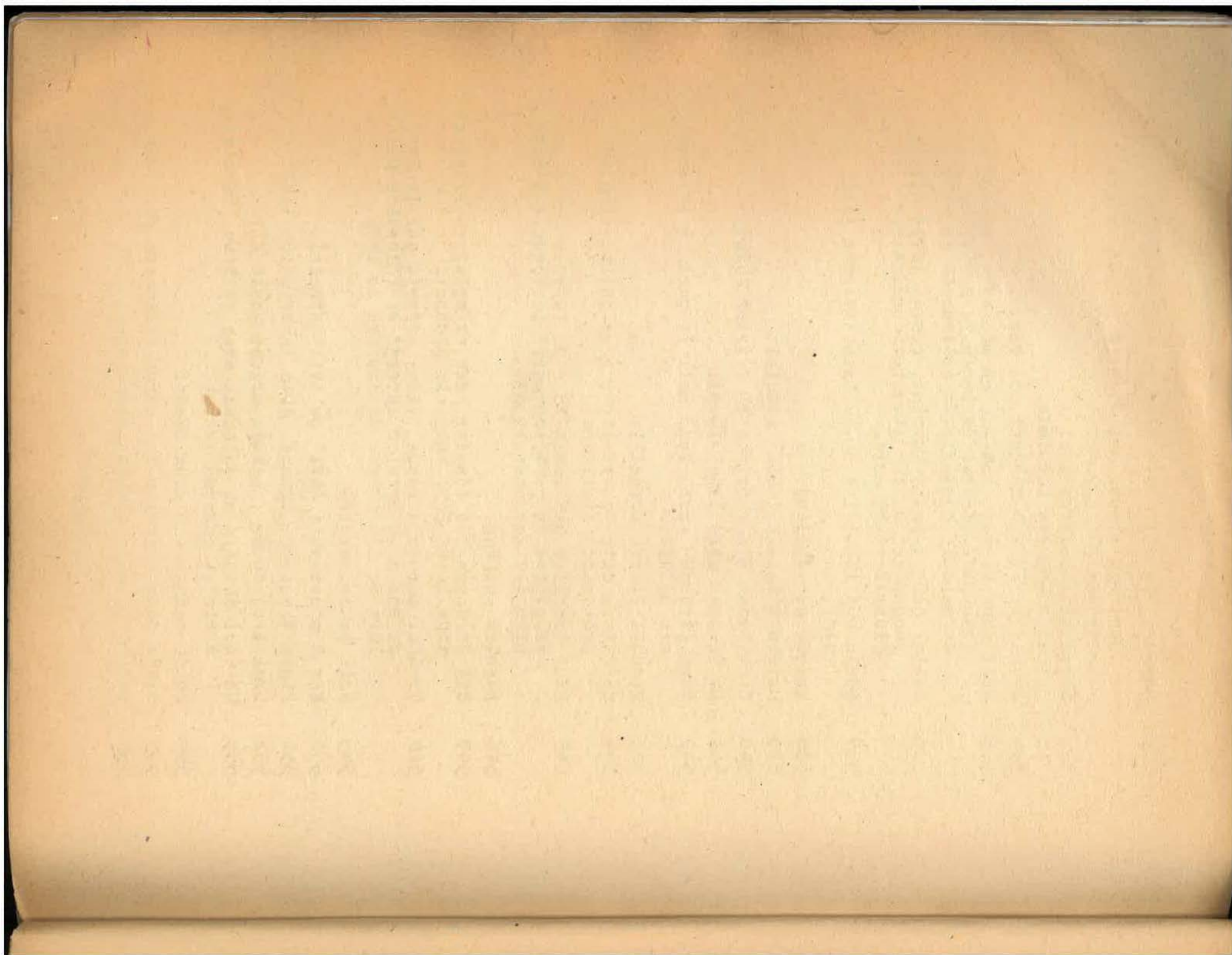
N° 497



- 507 Henry Pillore, à 16 ans; aquarelle.
- 508 Coffret chêne "Renaissance". La façade sculptée représente "Judith coupant la tête à Holopherne".
- 509 Urne funéraire grecque en pierre contenant des os calcinés; collection Geladakis, Paris.
- 510 Pitt, homme d'Etat anglais; buste plâtre.
- 511 Mirabeau, orateur éminent de la Révolution (1749-1791).
- 512 Le Dante, célèbre poète italien (1265-1321).
- 513 Deux statuettes de crèche italiennes, 0,40 c/m: paysans en costume d'apparat.  
L'homme porte à la joue droite un nævus tubéreux.
- 514 Groupe plâtre à trois personnages: "Le pansement", époque 1840.
- 515 Groupe terre cuite: "Naissance de la Vierge".
- 516 Encrier faïence Vieux-Rouen, 1764.
- 517 Boîte à argenterie, hollandaise.
- 518 Cabinet à médailles, dit "médaillier", bois noir, Louis XIII.
- 519 Petite balance et son étui (1679).  
Don du Dr Raoul Brunon.
- 520 Pot Louis XIV, avec couvercle cerolé d'étain, décor Rouen, bleu et rouge, 1758.  
Don du D<sup>r</sup> Raoul Brunon.
- 521 Ventouses anciennes à pompe.
- 522 Forceps anciens.
- 523 Un dessus boîte de pharmacie peint avec inscription: "Sang daracq".
- 524 Trocart à piston, argent, étui Empire.  
Don du Dr Douvre.
- 525 Trocart dans son écrin (ayant appartenu à Civiale - 1792-1867). On lui doit l'invention de la lithotritie.
- 526 Trousses et écrins contenant des instruments de chirurgie (anciens).
- 527 Jacques Daviel, oculiste (1693-1741); lithographie d'après la statue de Guilloux.
- 528 François Pourfour du Petit (1664-1741), d'après Restout; héliogravure.
- 529 Ricord, chirurgien (1800-1889); lithographie 1865.
- 530 Broussais (1772-1838), médecin; gravure.
- 531 François Chauvot, médecin de Louis XIV; peinture.

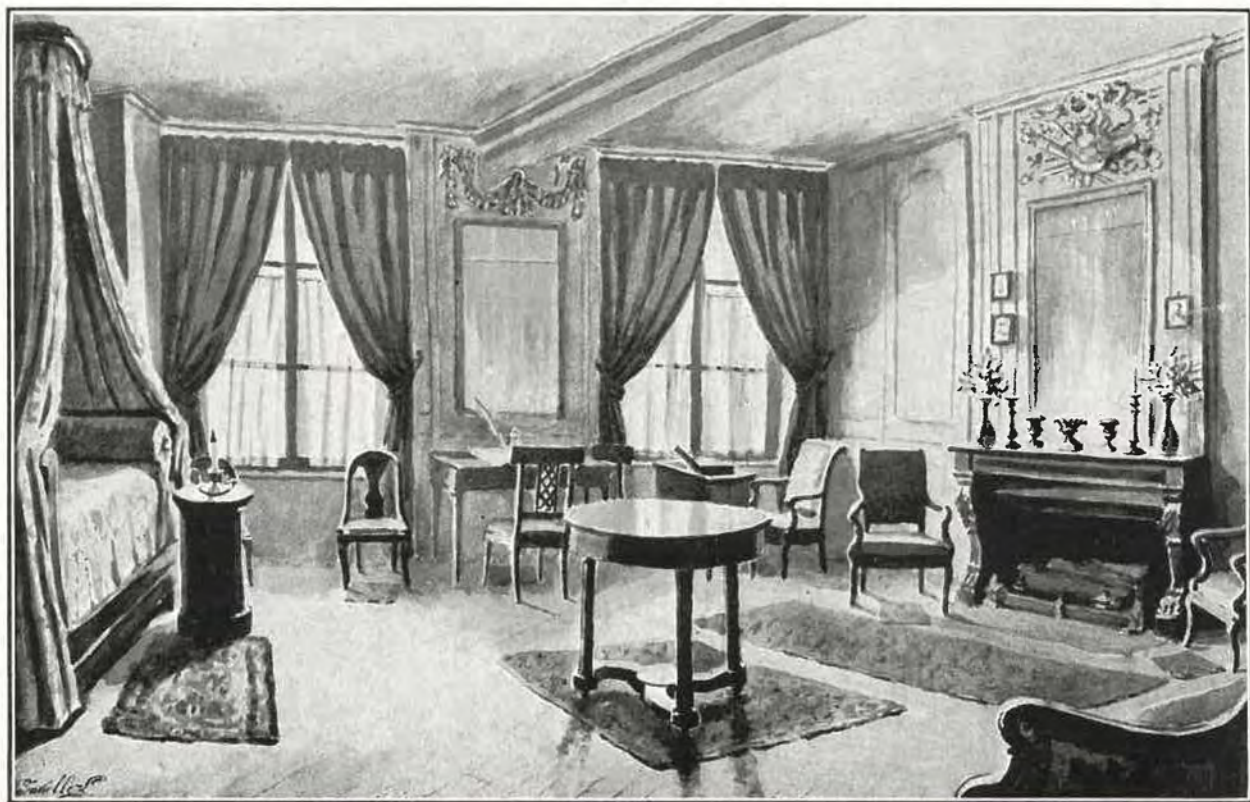
1870  
1871  
1872  
1873  
1874  
1875  
1876  
1877  
1878  
1879  
1880  
1881  
1882  
1883  
1884  
1885  
1886  
1887  
1888  
1889  
1890  
1891  
1892  
1893  
1894  
1895  
1896  
1897  
1898  
1899  
1900

- 532 Charles Nicolle, Directeur de l'Institut Pasteur de Tunis, né à Rouen en 1866, mort en 1936. Buste en bronze par Richard Lufour, statuaire rouennais.
- 533 Secrétaire-chiffonnier.  
Legs Mme Vve Duchemin.
- 534 Dr Pierre-Joseph Macquer, de Paris.
- 535 Guillaume Tissot, interne en médecine, décédé à l'Hospice-Général de Rouen le 2 février 1929, de maladie contagieuse contractée en service.
- 536 Statue chêne: Saint-Antoine, ermite (XVI<sup>e</sup> siècle), accompagné de ses attributs ordinaires, les flammes et le porc.
- 537 Soole aux initiales de la Sainte-Vierge (XVI<sup>e</sup> siècle).
- 538 Masque de Napoléon.
- 539 Lutrin d'église (XVII<sup>e</sup> siècle).
- 540 Certificat d'herboriste (9 février 1818).
- 541 Dr Blanche père (1785-1849).
- 542 Vase étrusque grec, fond noir et ocre, à personnages, bec ondulé.
- 543 Pendule Pierre Corneille.
- 544 Cafetière dite "chevrette", pour huile, (ancienne), provenance italienne.
- 545 Deux truelles utilisées lors de la pose de la première pierre du pavillon André Lerocque à l'Hôtel-Lieu (17 novembre 1936).
- 546 Basoirs anciens.
- 547 Clé de Garengeot (davier, des exemplaires existent sous le n° 263, salle Dr Brunon).
- 548 Trousse maroquin rouge, vide, offerte par le Préfet de Rouen au premier interne de l'Hospice-Général lors de l'épidémie de choléra en 1832.
- 549 Scie de chirurgien.
- 550 Fer à moustaches (XVI<sup>e</sup> ou XVII<sup>e</sup> siècle).
- 551 Pince à épiler, bronze, avec inscription (XVI<sup>e</sup> siècle).
- 552 Demi-pied de Roy, mesure argent Louis XIV.
- 553 Un étui chinois ou japonais avec couteau, baguettes à riz et poinçon ivoire.
- 554 Sonde cannelée à deux bouts.
- 555 Pince pour extraire les corps étrangers de l'œsophage.
- 556 Petite balance romaine (ancienne).



- 557 Deux daviens XVI<sup>e</sup> siècle.  
558 Quatre daviens anciens.  
559 Pincés à arrêt.  
560 Pincés diverses anciennes.  
561 Pince en fer ouvragé, ajourée (Epoque Renaissance).  
562 Pince à mors.  
563 Petite lime, ancienne.  
564 Ecarteurs de divers modèles (anciens).  
565 Stylets.  
566 Trocarts anciens dans leur écrin.  
567 Amygdalotome ancien.  
568 Ecrins à bistouris anciens.  
569 Ecrin à lancettes anciennes.  
570 Amygdalotome ancien, dans son écrin.  
Don du Dr Née.  
571 Forlenze (1769-1830), chirurgien-oculiste; gravure en couleurs, Empire.  
572 Le triomphe de la vaccine; gravure.  
573 La déclaration de la grossesse; gouache.  
574 Fac-simile du Papyrus Ebers (XVII<sup>e</sup> siècle avant J-C), le plus ancien document citant le bulbe Scille dans le traitement des maladies du coeur.  
575 Nicolas Lémery, médecin né à Rouen en 1645, mort à Paris en 1715. On lui doit une curieuse théorie sur les volcans.  
576 Premier pèlerinage à Bonsecours (1840) à l'occasion d'une épidémie de choléra sévissant à Rouen à cette époque; gravure.  
577 Vitrine placée au centre de la salle, renfermant, de haut en bas :  
a) Une momie égyptienne de femme, dans son sarcophage. (C'est par l'évidement visible au flanc qu'ont été retirés les visières).  
b) Une momie égyptienne d'homme.  
c) Le couvercle du sarcophage, sculpté, représentant une tête égyptienne, genre allégorique, est placé au bas de la vitrine.
-





Chambre natale de Gustave Flaubert

THE UNIVERSITY OF CHICAGO



THE UNIVERSITY OF CHICAGO

PHYSICS DEPARTMENT

MEMORANDUM FOR THE RECORD

DATE: [illegible]

TO: [illegible]

FROM: [illegible]

SUBJECT: [illegible]

[The following text is extremely faint and largely illegible due to fading and bleed-through from the reverse side of the page.]

THE UNIVERSITY OF CHICAGO

PHYSICS DEPARTMENT

MEMORANDUM FOR THE RECORD

DATE: [illegible]

TO: [illegible]

FROM: [illegible]

SUBJECT: [illegible]

[The following text is extremely faint and largely illegible due to fading and bleed-through from the reverse side of the page.]

- 596 Palette à saignée, en étain, 1699.
- 597 Soeur Philomène, religieuse du service d'Achille Flaubert, à l'Hôtel-Dieu de Rouen; d'après une miniature de Mlle Eugénie Morin.  
Don de M. A. Poussier.  
L'incident qui mit aux prises Soeur Philomène avec un interne du même service, a fait l'objet du roman écrit par les Goncourt. Ceux-ci ont situé les faits dans un hôpital de Paris.
- 598 Gustave Flaubert à 18 ans; d'après un dessin de Hyacinthe Langlois.

Cabinet de toilette.

- 599 Gustave Flaubert; gravure sur bois, par Ouvré.
- 600 Deux lettres autographes d'Achille-Cléophas Flaubert.
- 601 Achille et Gustave Flaubert, jeunes; d'après les dessins de Delaunay à la Bibliothèque de Rouen.
- 602 Médaillon de Gustave Flaubert; reproduction du bas-relief exposé au Musée des Beaux-Arts de Rouen, inauguré en 1896.
- 603 Gustave Flaubert; gravures diverses.
- 604 Charles Féré dans son laboratoire; photographie.  
Une affiche apposée au-dessus des deux robinets est ainsi libellée : "Les flaneurs sont priés de ne pas moisir ici."  
Charles Féré avait publié plusieurs ouvrages sur le "Travail, source de plaisir".
- 605 Stèle de la Déesse Tanit. Reproduction offerte par M. Henri Frangeul.

---

A visiter également, dans l'escalier d'honneur (accès au centre de la façade principale de l'Hôtel-Dieu, sous l'horloge): les portraits de Lecat et Leumônier, anciens chirurgiens de cet hôpital. Peintures offertes par la famille Hoquigny, descendante d'Achille Flaubert.

\* Dans ce même escalier (autre côté), buste d'Achille-Cléophas Flaubert.

---

Faint, illegible text, possibly bleed-through from the reverse side of the page. The text is arranged in several paragraphs and appears to be a formal document or report.

(I  
s  
t  
I  
c

A Monsieur René MILLOT  
Président du Syndicat d'Initiatives  
et de l'Université Populaire de Rouen.

LE PAVILLON de CROISSET (près Rouen).

(L'auteur a imaginé Gustave Flaubert revenu sur terre et visitant son ancienne propriété de Croisset. Il constate qu'il n'existe, actuellement, de cette propriété, autrefois charmante, qu'un simple pavillon, d'ailleurs fort bien entretenu, et que le site bucolique qui l'entourait n'est plus désormais qu'une cité d'usines).

Il existait, là-bas, aux confins de la ville,  
Dans un site enchanteur, éloigné du passant,  
Un adorable coin. C'était mon domicile.  
J'avais pour familiers Bouilhet, de Maupassant,  
Les poètes d'alors. L'été, sous la feuillée,  
Retentissait ma voix sortant de mon "gueuloir";  
Aux amis je lisais le fruit de mes veillées  
Et nous y devisions parfois jusques au soir.  
L'endroit était propice aux douces rêveries,  
Au balcon, accoudé, la nuit ou bien le jour,  
Mes yeux n'apercevaient qu'un décor de féerie,  
C'était là, croyez-m'en, un délicieux séjour.  
Dans ce calme absolu, ma plume toujours fière,  
Burinait les romans ayant fait mon renom,  
J'appréciais, voyez-vous, cette douce atmosphère,  
Pour moi c'était encor plus beau qu'un Trianon.

Tantôt je suis allé voir ma chère demeure;  
Quel désenchantement ! Ma muse, c'est certain,  
Au bruit des lourds marteaux eut été inférieure,  
Certe, à ce qu'elle fut. Que ce temps est lointain !  
J'ai pu voir, cependant, que de bons flaubertistes  
Ont fait de ce qui reste un pavillon sacré;  
J'ai reconnu le goût de délicats artistes,  
J'ai vu que, par leurs soins, le Verbe est consacré.  
Le fleuve est toujours là, mais ce ruban d'argent  
Ne fertilise plus d'accueillantes prairies,  
Je constate combien ce siècle est exigeant,  
Tout se matérialise : usines, fonderies,  
Ont surgi de ce sol que regarde Croisset.  
La poésie est morte en ce coin de banlieue  
Et, pour la retrouver, il faut faire des lieues.  
Où donc reposes-tu ? O sublime passé !

1935.  
(Tous droits réservés).

René-Marie MARTIN,  
Conservateur du Musée Flaubert  
et d'Histoire de la Médecine  
à l'Hôtel-Dieu de Rouen - 1947.





